

TAMMEPUIDU HOOLDUS

TAMM

Tamm on populaarne, jätkusuutlik ja vastupidav puit välistingimuste puitdetailideks, kuid siin on mitmeid punkte, millest tuleks teadlik olla:

- See paindub ja liigub koos ümbritseva õhuniiskuse muutumisega, koormates konstruktsiooni ja põhjustades liitekohtade avanemist.
- Sellel on ilmastikuoludega kokkupuute korral kalduvus pinna lõhenemiseks.
- Päikesevalguses muudab see värvi, tavaliselt tuhmiks halliks.

Tammel on ka kõrge loodusliku parkhappe sisaldus, mis muudab puidu mustaks, kui see puutub kokku rauda sisaldava niiskusega.

Selle tulemusena vajavad **tammepuidust detailid välistingimustes tihedamat hooldust kui enamik teisi liike** dekoratiivse välimuse säilitamiseks, eriti nende kasutusea alguses.



Meilt küsitakse sageli nõu, kuidas parandada paigaldisi, mis on kaetud läbipaistva viimistlusega või sobimatute kattesüsteemidega.

Need näpunäited on mõeldud tammepuidust detailide parandustööde suunamiseks ja täiendavad nõuanded on toodud meie hooldusjuhendis.



TAMMEPUIDU HOOLDAMINE

Tamm muutab päikesevalguse käes loomulikult värvi ja muutub hallikaks, olenemata pealekantud kattesüsteemist või sellest, kui palju UV-kaitset kattekiht väidetavalt pakub.

- **Kattekihi kerge toonimine** aitab varjata seda hallinemist ja maskeerida laigulist välimust, mis võib ilmneda varajases staadiumis sedamööda, kuidas päikesevalgus pleegitab puidu pinda.
- **Regulaarne pesemine** pesuvahendi nõrga lahusega akende ja uste puhastamisel aitab eemaldada pinna saastet. Soovitame samal ajal vaadata üle kõik väli- ja liitekohad, vahed ja otsakiud ning mistahes vead parandada.
- **Kui vuugid on avanenud**, siis tihendage need uuesti, kasutades meie V-liite ja otsakiudude tihendajat, ning kui pinnalõhed on avanenud, parandage kaitsekiht sobiva pealiskattega. Lihvige teravaid servad maha 3 mm raadiusega kumerusteks. Pärast töötlemist kandke täies ulatuses peale Teknosa poolläbipaistev algse tooniga pealiskate.

Sellise regulaarse hoolduse režiimi järgimine, eriti puitdetailide eluea alguses, aitab säilitada tammepuidu dekoratiivset välimust ja vähendab hilisemas etapis aeganõudvama hoolduse vajadust.



Lõhed ja paljastatud otsakiud tuleb enne kattekihi uuesti pealekandmist tihendada tootega TEKNOSEAL 4040 või OPTI-JOINT XP II või KOPSE END GRAIN SEALER.

Värvimuutus tuleneb tavaliselt niiskuse sisenemisest lahtiste liitekohtade ja pilude kaudu või puidupinna lõhenemise kohtades, mis kahjustab kaitsvat kattekihti.

Kui see juhtub, muutub alloleva puidu pind mustaks, kuna niiskus reageerib tammepuidus looduslikult esineva parkhappega.

Mustendamine ei ole mädanik ega mõjuta puidu struktuurset terviklikkust, kuid see võib olla visuaalselt ebameeldiv.

Kui on toimunud ainult lokaalne „mustenemine“, on detailile lihvimine sageli kiireim viis kahjustatud kihi eemaldamiseks.

- Lihvige, kuni koht sulandub ümbritseva puutumatu piirkonnaga, seejärel taastage kattesüsteem vastavalt meie hooldusjuhenditele.
- Ulatuslikuma mustendamise korral on vajalik keemiline töötlemine.



Lokaalse plekilisuse saab detailihvijaga välja lihvida ja kattesüsteemi uuesti peale kanda.

VÄRVIMUUTUSE KEEMILINE EEMALDAMINE

Illustratsioonidel näidatud värvimuutuse on põhjustanud niiskus, mis reageerib tammepinnas olevate looduslike hapeliste tanniinidega, ja tekib kohtades, kus kaitsev kattekiht on mehaaniliselt kahjustatud puitdetaili liitekohtade avanemise, pinna lõhenemise, kooldumise või keerdumise tõttu.

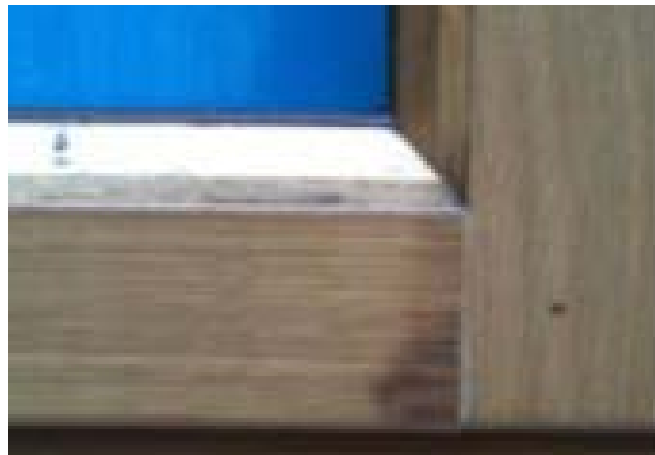
Kui plekilisust pole palju, saab musta värvi eemaldada oksaalhappe lahusega.

Selline töötlemine taastab tammepinna ühtlase tooni, mis sarnaneb selle esialgsele värvile, ja pärast seda, kui vuukide või muude piirkondade mistahes parandustööd on lõpetatud, saab kanda uuesti peale kaitsva viimistluskihi.

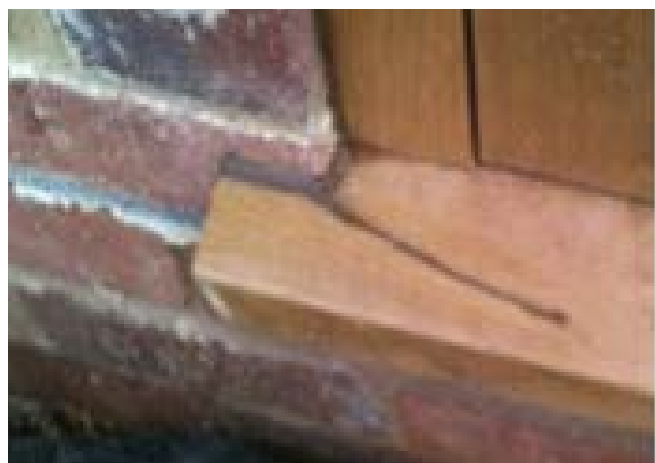
JUHISED

1. **Enne töötlemist** eemaldage kahjustatud puidult kaitsekiht – seda on kõige parem teha detailihvijaga, kasutades algul jämedat, seejärel peeneteralist lihvpjatja.
 2. Oksaalhapet (rabarberilehtede looduslik ekstrakt) tarnitakse kuivkristallidena ja see on saadaval enamikes ehituspoodides või veebis.
 3. **Värvimuutusega tammepuidu töötlemiseks** valmistage plastämbris kristallidest küllastunud lahus, kasutades nelja supilusikatäit oksaalhappe kristalle ühe liitri kuumu vee kohta. Pärast segamist anuma põhja jäänud mõned lahustumata kristallid näitavad, et lahus on küllastunud. Laske lahusel jahtuda kuni toatemperatuurini.
 4. Kandke oksaalhappe lahus käsna või pintsliga ühtlaselt üle kogu pinna. Vältige kohttöötlust, mis võib põhjustada ebahütlase laigulise välimuse.
 5. Jätke lahus 10–20 minutiks pinnale ja seejärel loputage puhta veega. Kui laigulisus jääb ikka püsima, siis kandke lahust juurde ja korrake, kuni saavutate soovitud ühtlase värvuse.
 6. **Edasise pleegitava mõju peatamiseks** loputage pind puhta veega ja pühkige kuiva lapiga. Mitmekordne vee-ga loputamine ja ärapühkimine eemaldab suurema osa oksaalhapest.
 7. Täielikuks neutraliseerimiseks loputage pinda aluselise lahusega (sobib kuhjaga supilusikatäis söögisoodat kahe liitri vee kohta), jätke viieks minutiks mõjuma, seejärel loputage söögisoodalahus puhta veega maha ja kuivatage.
- Sellised töötused kergitavad üles puidusüü, millele tuleb lasta enne peene lihvpadjaga lihvimist põhjalikult kuivada (vähemalt üle öö).
8. Lõpuks parandage puitdetaili mistahes defektid ja taastage kaitsekatte süsteem, unustamata tihendada kõik liitekohad ja otsakiud nii, nagu on kirjeldatud meie hooldusjuhendites.

Tervis ja turvalisus: Oksaalhape on söövitav. Lugege hoolikalt läbi ja järgige alati tootja/tarnija üksikasjalikke juhendeid ning kandke selle toote käsitlemisel alati sobivaid kindaid, maski ja kaitseprille.



Tammepuidu loomulik liikumine võib põhjustada liitekohtade avanemist, mis võimaldab vee sissetungimist ja reageerimist puidus leiduva parkhappega, põhjustades iseloomulikke laiguliseks muutumist.



Tammepuidust detaili pind kipub kasutuse käigus lõhenema, rikkudes kaitsva katekihi, mis võimaldab vee sisenemist ja parkhappega reageerimist.

ÜLDINE HOOLDUS

Tooteteavet ja üldiseid hooldusnõuandeid vaadake Teknosa hooldusjuhenditest.

Teknosa toodete kasutamise täielikud juhendid leiata alati tehniliste andmete lehest.

Täiendava toe saamiseks võtke ühendust oma kohaliku Teknosa esindajaga või külastage veebilehte aadressil **teknos.com**.